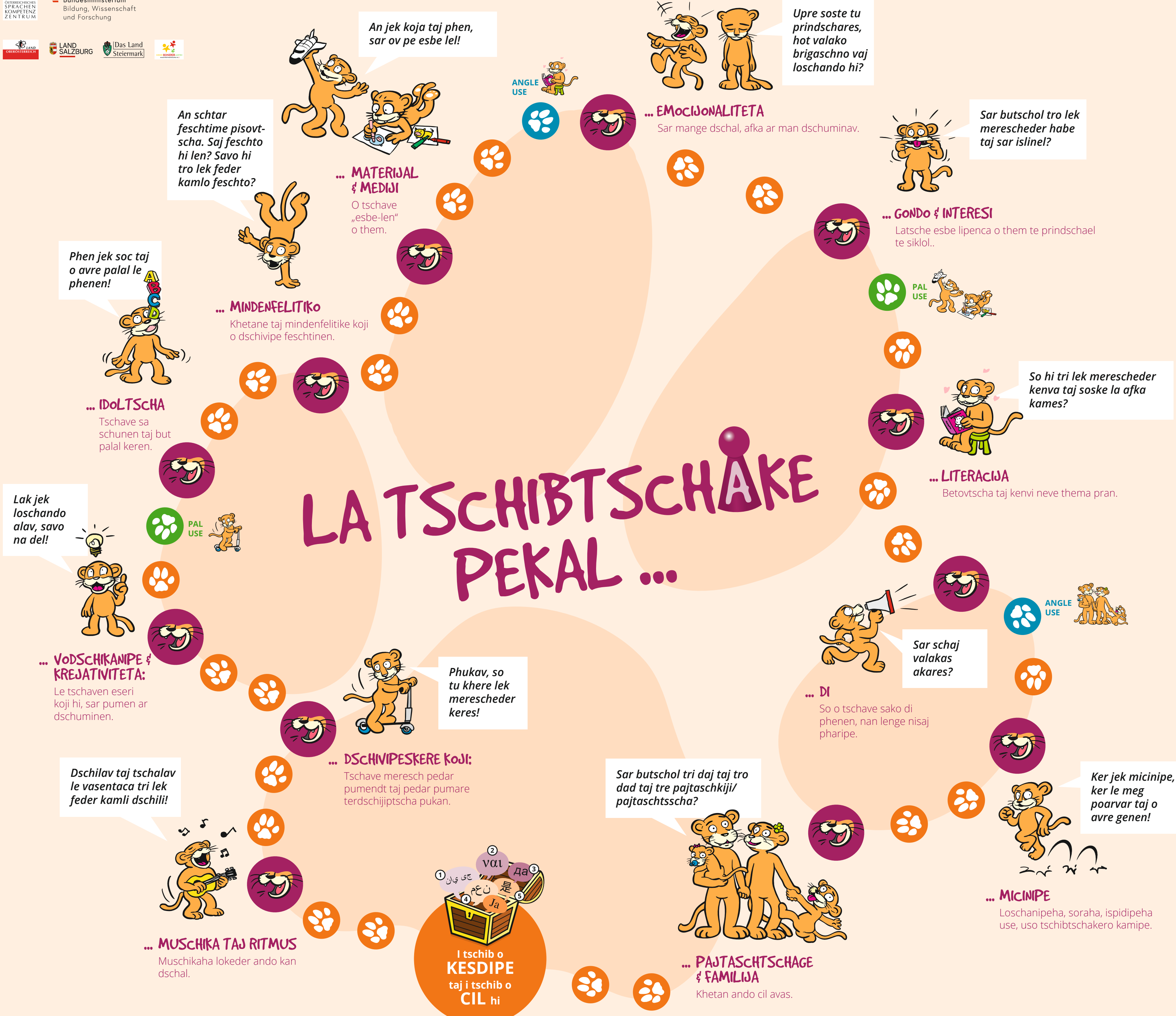


LA TSCHIBTSCHÄKE PEKAL ...



An schar feschtime pisovt-scha. Saj fescto hi len? Savo hi tro lek feder kamlo fescto?

... MATERIAL & MEDIJI
O tschave „esbe-len“ o them.

... EMOCIONALITETA
Sar mange dschal, afka ar man dschuminav.

Sar butschol tro lek merescheder habe taj sar islinel?

... GONDO & INTERESI
Latsche esbe lipenca o them te prindschael te siklol..

So hi tri lek merescheder kenna taj soske la afka kames?

... LITERACIJA
Betovtscha taj kenvi neve thema pran.

Sar schaj valakas akares?

... DI
So o tschave sako di phenen, nan lenge nisaj pharipe.

Sar butschol tri daj taj tro dad taj tre pajtaschkiji/ pajtaschtsscha?

Ker jek micinipe, ker le meg poarvar taj o avre genen!

... MICINIPE
Loschanipeha, soraha, ispidipeha use, uso tschibtschakero kamipe.

... PAJTASCHTSCHAGE & FAMILIJA
Khetan ando cil avas.

I tschib o **KESDIPE** taj i tschib o **CIL** hi

... MUSCHIKA TAJ RITMUS
Muschikaha lokeder ando kan dschal.

Phen jek soc taj o avre palal le phenen!

... MINDENFELITIKO
Khetane taj mindenfelitike koji o dschivipe feschtinen.

... IDOLTSCHA
Tschave sa schunen taj but palal keren.

Lak jek loschando alav, savo na del!

... VODSCHIKANIPE & KREJATIVITETA:
Le tschaven eseri koji hi, sar pumen ar dschuminen.

Dschilav taj tschalav le vasentaca tri lek feder kamli dschilil!

O PUMA-khelipe **vakeripeskere koji** schofinel tel diklo la erschti tschibtschatar, save o tschave vakeren, kaj

- le loschanipeske uso phukajipe, dschilajipe taj vakeri
- la aigeni sicherhajtake uso vakeri
- le prindscharipeske avre tschibtschendar
- la solidaritetake

te pomoschinel. **Cil** adale **khetanipeskere** khelipestar hi, hot o cile khelaschtscha/ khelaschkiji ojs team khetan, o **mosto** but tschibtschakere somnakiha pheren.

Khelaschtscha/Khelaschkiji

- na buteder sar 4 tschave
- odole tschavenge, savego o butja le PUMA-mesujendar
- barikane taj te putrinel hi

Koji o tuke pekan

- 1 viafi 3 vaj 6 atschenca
- khelipeskeri figura sakona khelaschkijake/sakone khelaschiske
- tschibtschakero somnak andi forma khetan kedipeskere materijalistar (a.s. mirikli, muschlini, tikne bara) te genel le kisetime tschavengere butjendar
- tschibtschakero mosto (a.s. soralo papruschengero karton, kaschtuni kistn) le khetan kedipeske le khetan khelde tschibtschakere somnakiske

O somnakiskere mesuji

- Use saki somnakeskeri mesuja o Puma le tschaveske jek buti upri del, savi ov ande pri tschib te kerel.
- Na kamla o tschau i buti mindschart te kerel, akor andi arti khelipeskeri karika meg jek schajipe uschtidel.
- Te jek somnakiskeri mesuja imar jeka khelipeskera figuraha pherdi hi, akor i aigeni khelipeskeri figura pasche terdschardi taj i mangli buti kerdi ol.
- Sakona kerda butjake jek tschibtschakero somnak del, savo ando khetano tschibtschakero mosto paschlardo ol.
- Vasch o angle dime butja te gondi pedar avre butja schaj pumenge kerde on.

Avre mesuji

- Orandschi mesuji khelipeskere mesuji upro drom uso cil hi.
- Modre mesuji: I khelipeskeri figura usi pasche sikadi somnakiskeri mesuja angle urtschal.
- I khelipeskeri figura usi pasche sikadi somnakiskeri mesuja pal urtschal.

KESDIPE hi usi „Tschib hi o KESDIPE“

- khelipeskere figurtscha upri kesdipeskeri mesjua te terdscharel
- ar te kerel, ko te kesdinel tromal
- ando rede te viaflinel taj vajder te bujinel
- butja upro somnakiskere mesuji te kerel

CIL hi usi „Tschib hi o CIL“

- Te o cile khelipeskere figurtscha ando cil hi, o khelipe kisetim hi.
- Akan o mosto ar tschordo ol taj o khetan kheldo somnak gendo ol.

Upro them but tschibtscha taj pisinipitscha del:
„He“ afka schaj phendo ol andi:
① ji hān (urdu tschib) ② ne (nevi grecijakeri tschib) ③ da (rustitiki tschib)
④ na'am (arabitiki tschib) ⑤ shi (chinesischi tschib)